



Bengt Wahlgren



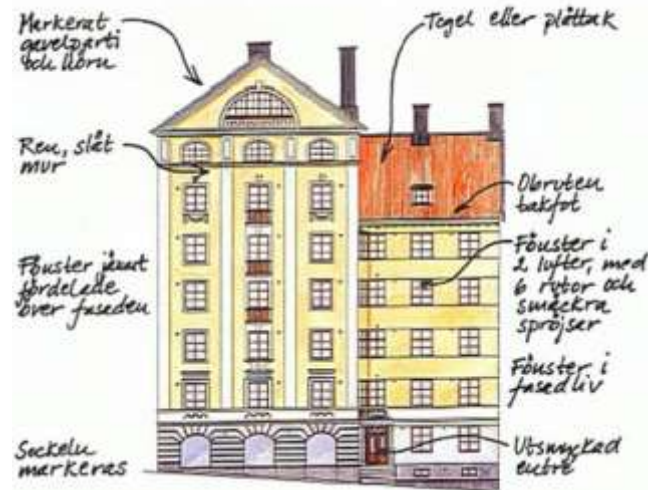
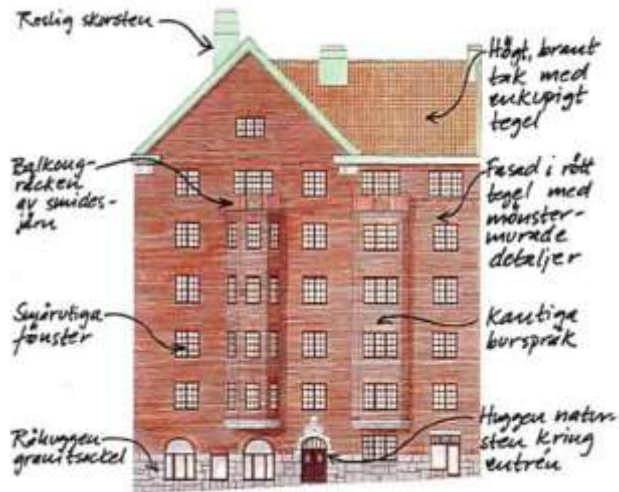
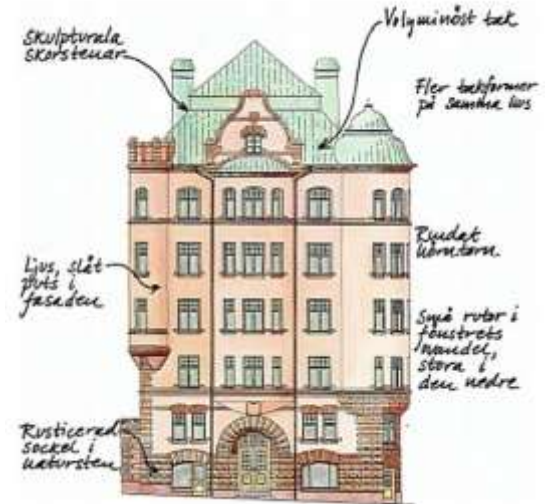
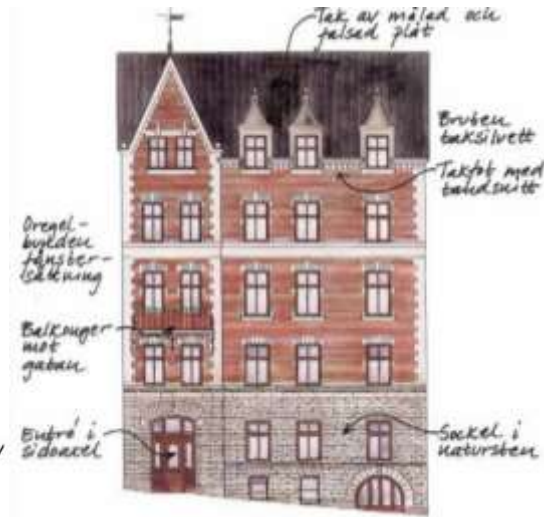
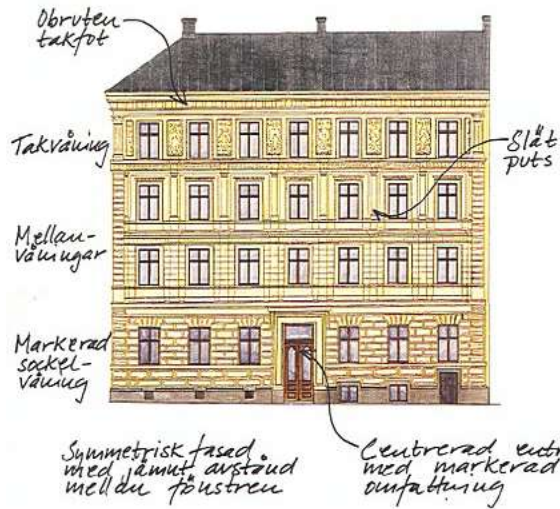
Niclas Hansson

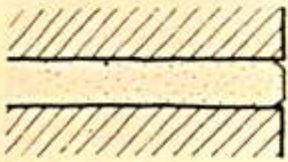


Sekelskiftesarkitekturens tegelmurverk

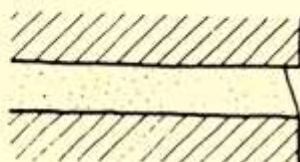
Stomme och exteriör – vård och underhåll

Utmärkande drag - arkitektoniskt

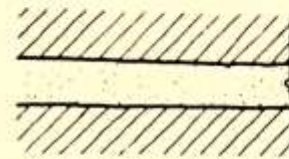




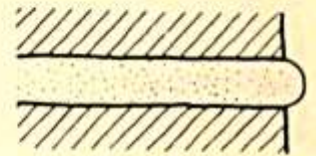
ÅSFOG MED
TRE FASER



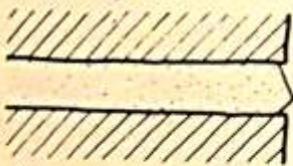
SNEDFOG



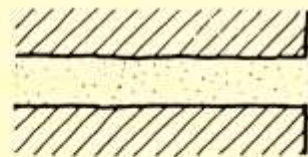
RITSAD FOG



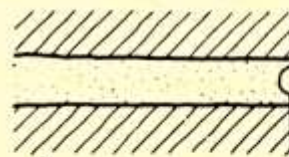
RUNDFOG



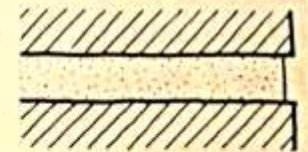
ÅSFOG MED
TVÅ FASER



PLANFOG



HÅLFOG



INSATT FOG

Utmärkande drag - material



**AKTIE-
SKÅNSKA CEMENT&JUTERIET.
BOLAGET**

WIEN 1890. GÖTEBORG 1891.
STOCKHOLM 1896. KÖPENHAMN 1893.

**AKTIE-BOLAGET
SKÅNSKA
CEMENT&JUTERIET.**

MALMÖ · STOCKHOLM · GÖTEBORG

**SKÅNSKA CEMENT&JUTERIET
FABRIK
FÖR
CEMENTARBETEN.**

BOLAGETS FABRIKER:
MALMÖ, V. Hamnområdet.
STOCKHOLM, St. Badstugatan.
GÖTEBORG, I:sta Långgatan.

PRISBELÖNTA:
STOCKHOLM 1896.
KÖPENHAMN 1898.
GÖTEBORG 1891.
MALMÖ 1891.
CHICAGO 1893.

**BOLAGETS
AGENTER.**

STOCKHOLM:
WAHLIN
& Co.

GÖTEBORG:
EMIL COLLIN
& Co.

MALMÖ:
BÖNNELYCHE
& THURÖE.

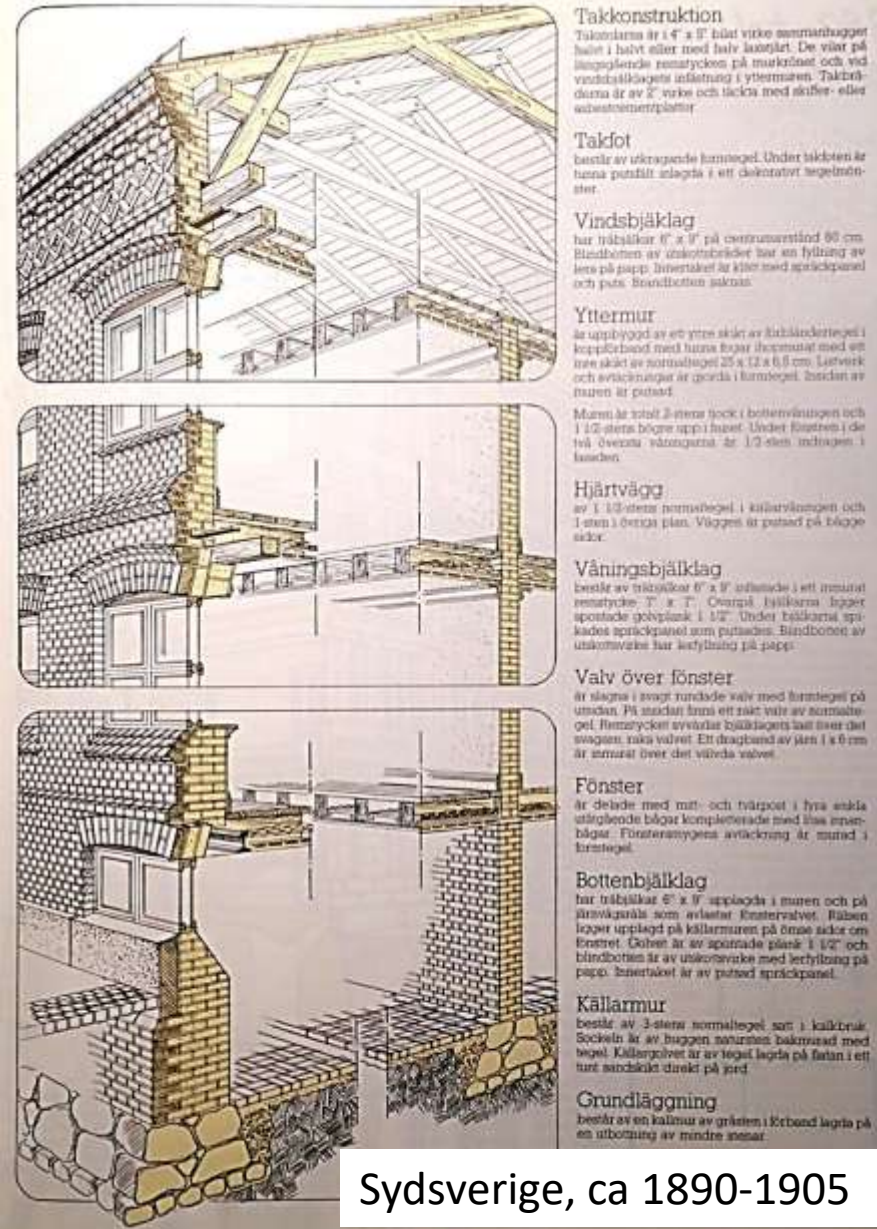
KÖPENHAMN:
C. R. FREDERSEN.

**Bolaget utför
Byggnads-
ornamenter
för
KYRKOR
och
Monumentala
byggnader,
BRÖAR,
Cementvalf,
Mosaik-arbeten:
UGNSPLANER,
Erd- och
Lavoirkifvor,
Vägg-
belädnader,
LADUGÅRDS-
INREDNINGAR,
Kloak-
anläggningar,
Vatten-
reservoarer,
FILTER,
GIPSARBETEN,
Marmorarbeten,
ASFALTARBETEN,
Tricement-
tak,
m. m. m. m.**

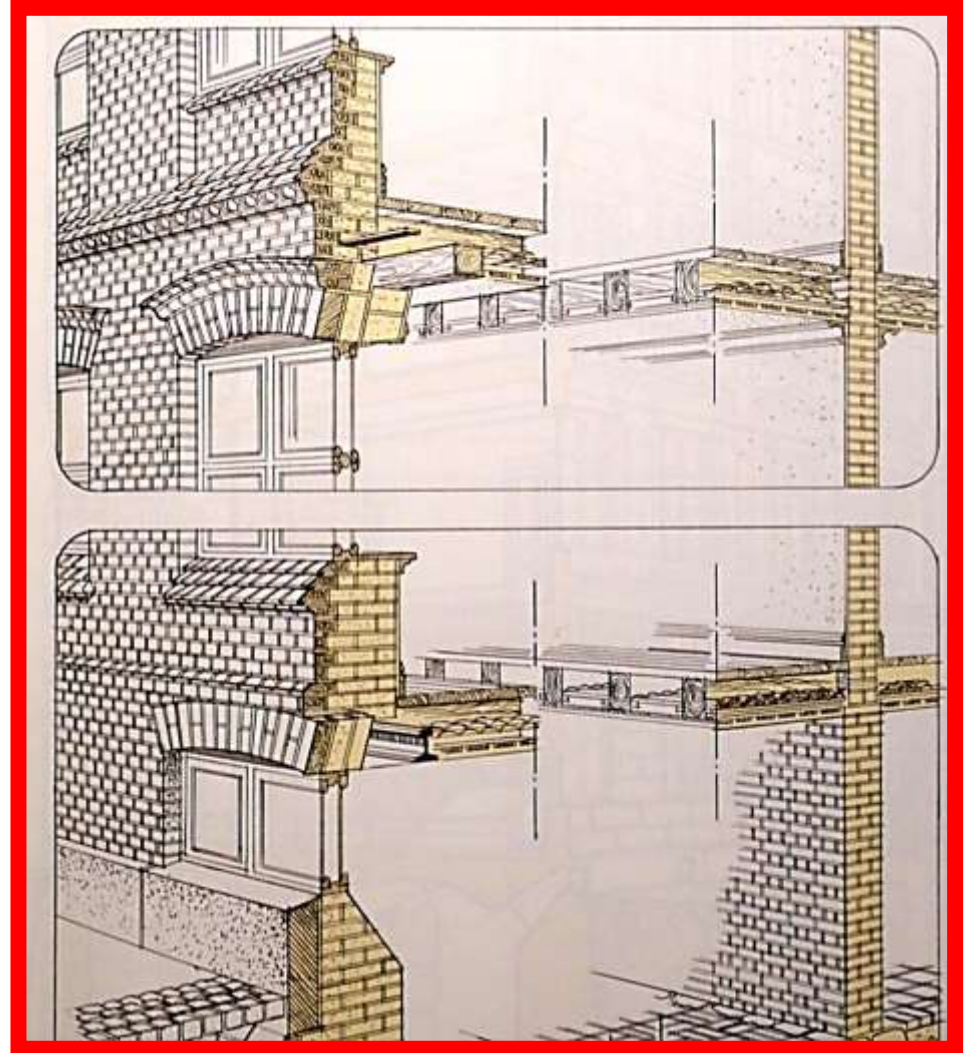




Utmärkande drag - byggteknik

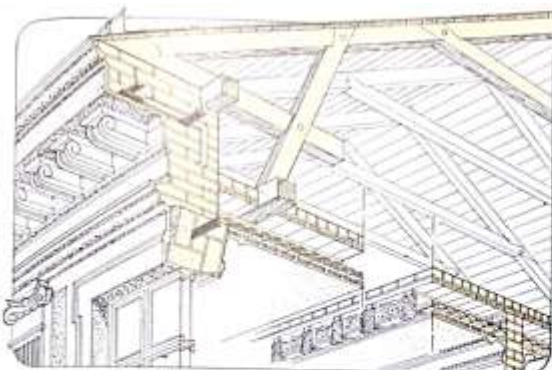


Sydsverige, ca 1890-1905



Ur: Så byggdes husen 1880-1980

Stockholm 1884



Takkonstruktion

Består tilldel av bäst fylktäcke som underlaget ligger i hätt och droppet med rymning. Täcket är lämpligt på tegelstens och färdig i längsgående rymningen del på yttermuren del på spetsbalklaget. De är täckta med täppestel och färdig, svartmålad täppestel.

Takdot

Består av utkastat tegel som vänt på en strukturerad konstruktion av konsoler och längsgående plattjärn. Under takdoten sitter dekorativa ornament av putsat tegel eller gips burna av inmurade plattjärn.

Vindsbjälklag

Har överst en branddörr av stortegel lagda på färdig. Sen följer uppåttå golvträ 2", golvbjälkar 7 x 10". Blindbotten av 1" unkosvarvke med järnning och tung fyllning av kalkgips eller sand. Innetaket utifrån av sprickspån 1" och römgång av värmis som putsades.

Valv över fönstren

är avsat vävda 1 1/2-stens tegelvalv med strukturerad strickkonstruktion som förstärkning. Fönstermyrens undersida putsades sedan rak. Över kransen i bottenvåningen slops rundade 2-stens valv.

Hjärtvägg

är muret i 1-stens stortegel i de övre våningarna och av 1 1/2-stens i botten- och källarvåningen. Väggen är putsad på bägge sidor.

Fönster

är delade med mitt- och tvärspegl i fyra enkla utöppande bågar med lösa zinnabågar.

Yttermur

består av putsat stortegel 30 x 14,5 x 7,5 cm, muret i kalkbruk. I bottenvåningen är muren 2-stens tjock och i övriga våningar 1 1/2-stens. Fönsterbetsningarna är inmurade en 1/2-stens. De rikt utströckta fönsterramarna karverk och ordningarna är byggda av utkastat tegel eller av gipsornament som sedan putsas. Inidan av yttermuren är putsad. I bottenvåningen är tegel kuggat och putsat i kvadratform.

Våningsbjälklag

bäst av träbjälkar 7 x 10" på konstruktionsvärd 60 cm med golvträ av 2" vake. Blindbotten är av unkosvarvke 1" med järnning och tung fyllning av kalkgips eller sand. Innetaket är putsat på sprickspån 1" och römgång. Av bjälkarna är var 3:e till 4:e en ankartjärnke fäst i fasaden mellan fönsteröppningarna med en ankarskåra. Ankartjärnarna är skarvade över hjärtväggen och hålla shop med plattjärn.

Bottenbjälklag

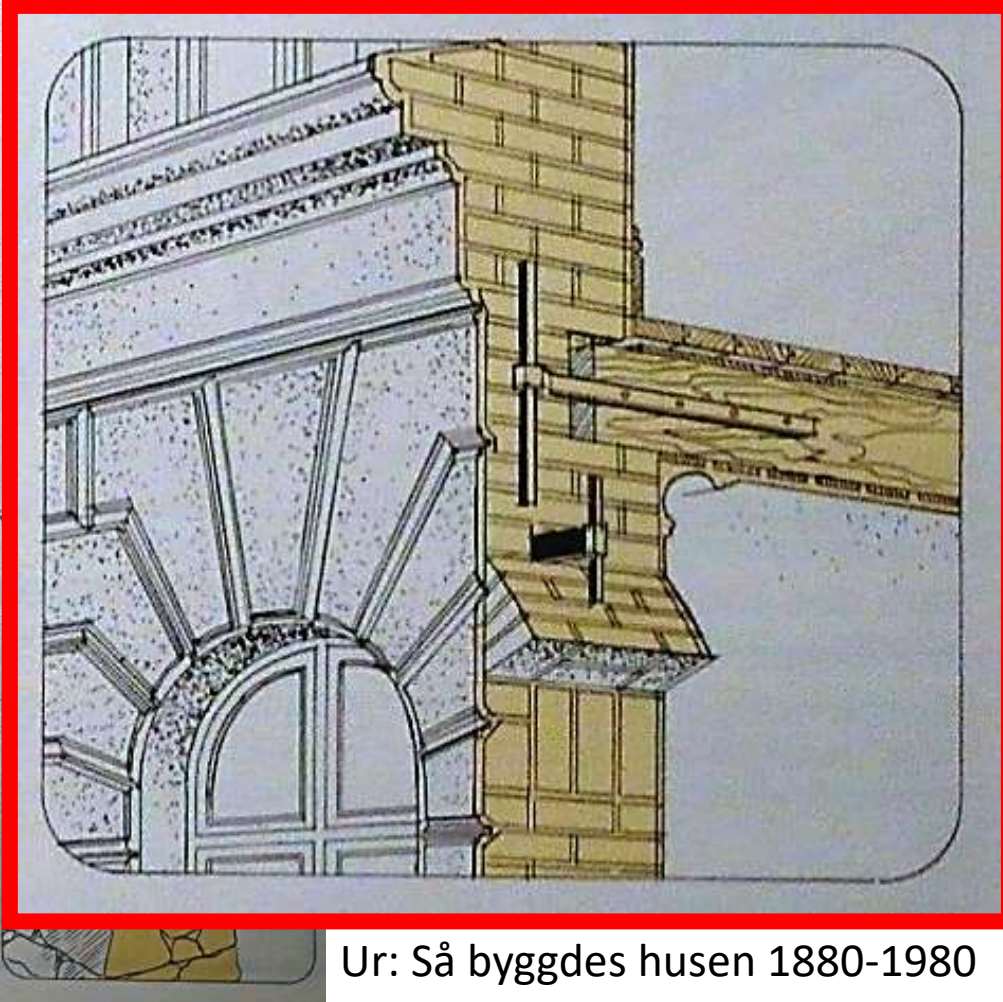
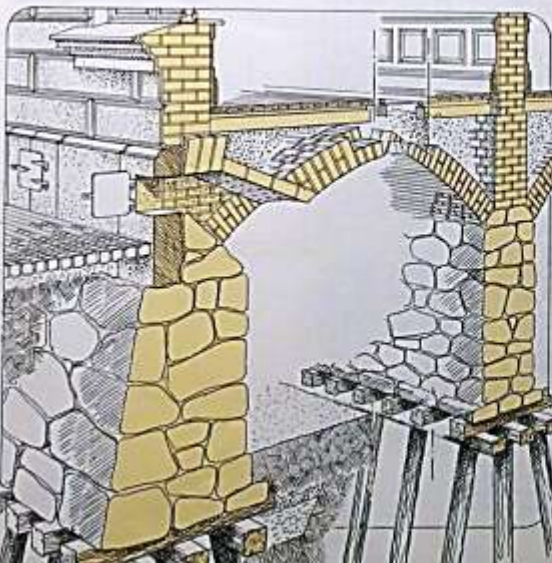
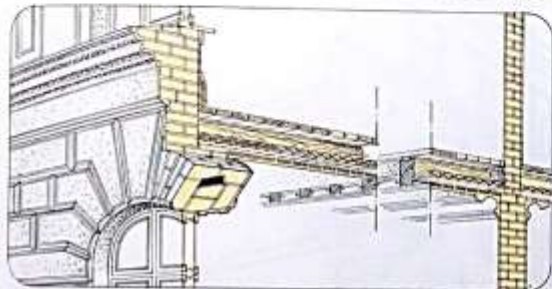
har golvträ 2" på bjälkar 6" x 6" fästade i tung fyllning av kalkgips eller murbruksserbet. Över källaren är ett tunnare lager med 1-stens tegelbrick vid anslaget. 1/2-stens mot kinnst och med förstärkningsringar av 1-stens tegel.

Källarmur

av gråsten, underst som kalkmur och därpå som brukmur med gråsten satta i kalkbruk. Sockeln består av kuggen natursten. Källargolvet är ett stampat jordgolv på grus.

Grundläggning

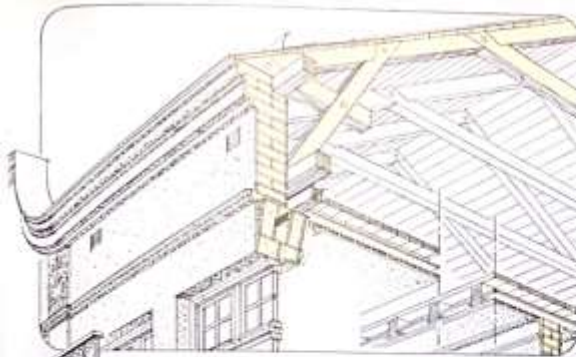
består av en rutbädd av trä med tvärspar sett till fastare mark.



Ur: Så byggdes husen 1880-1980

Stockholm 1884

Helsingborg 1908



Takkonstruktion

Bjerk trästäl med hånstölle och stödben, av snitt vid 5" x 5" lagget lavi i höjd. Takstolarna är utläna i längsgående riktningen 5" x 5", en riktning är infällt och lät i murkådet, det andra ligger på vindstjälklaget vid yttarmen. Taket är täckt med sprattat vid 1 1/4" och laviplåt.

Vindstjälklag

består av måttstäl 6" x 9" och hånstölle med tung fyllning av kalkgrus. Rälkorna är utläna i ett måttstäl 6" x 4" uppått på murkåren. Golvbetäckning med 1 1/2" sprattade bräder utan brandbotten. Inertskikt är av sprickpanel och puts på rönng.

Hjärtvägg

består i källarvåningen av 2-stens tegel, i bottenvåningen av 1 1/2-stens tegel och i övriga våningar av 1-stens tegel putsat på bägge sidor.

Balkong

bär av uteragande stölbalkar, i mitten av 1-grund och runt kårnen av U- eller I-profil. De är upplagda i murverket och infälta i en längsgående I-balk i bjälklaget. Mellan balkarna är en platta gjuten med betong. På denna lades en beläggning av gjutasfalt. Dekorativa konsoler av smide är fästa på karibalkarnas underända samt i muren vid sidan av fönstren.

Ytermur

är uppförd av normaltegel 25 x 12 x 6,5 cm och utvändigt putsad med kalkputs. I bottenvåningen är muren 2-stens tjock och sprattad. De övriga våningarna består av 1 1/2-stens murar som är sprattade. Bränningsventilens under fönstret är utom i bottenvåningen, en 1/2-stens utdrag. Vindstjälklaget är murad i 1-stens normaltegel.

Våningsbjälklag

har träbjälkar 6" x 9" strätt virke på centrumsvid 60 cm, upplagda i brandmurarna och på tvärgående mellanväggar. Blindbotten är av utskottsvirke med tung fyllning av kalkgrus. Golv är av sprattade, hyvlade bräder i 1 1/2". Inertskikt består av sprickpanel med puts på rönng.

Valv över fönstren

är i bottenvåningen 2-stens runda valv och i övriga våningar 1 1/2-stens raka valv. Alla har droppkarplan inrättade i valven.

Fönster

är delade med tvärrast i fyra måttgående koppelade bågar. De övre bågar är korspröjade.

Bottenbjälklag

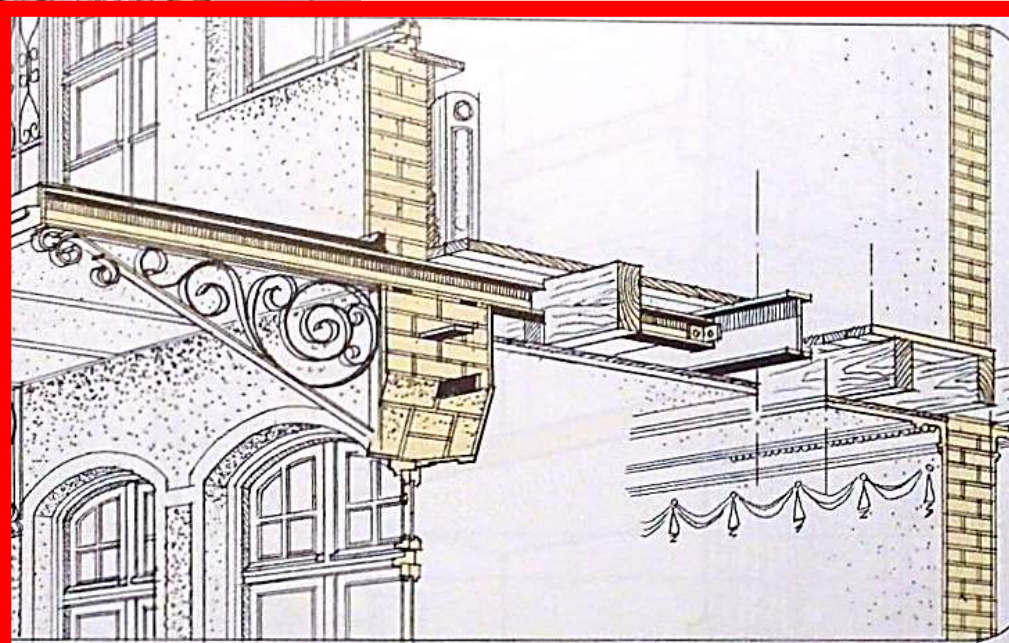
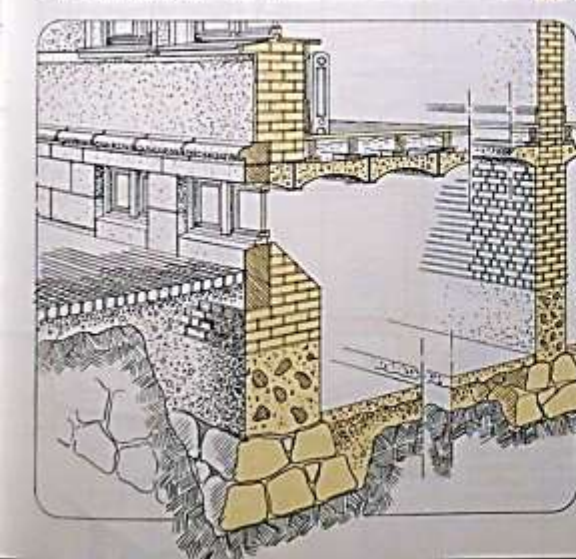
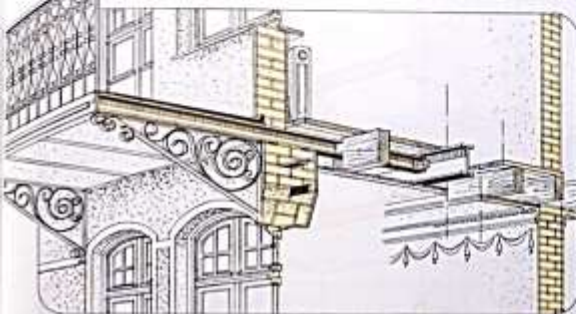
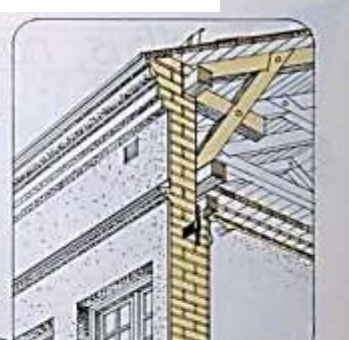
inramrad betong guben mellan stölbalkar som är upplagda längs fasaden på de tvärgående mellanväggarna. Golv av sprattade, hyvlade bräder i 1 1/4" lagget på klada regler på betongen. Sölbalkarna i yttarmen bär över fönsteröppningarna och ramar valvbågning.

Källarmur

är i övre delen inrad i 3-stens normaltegel, med en sockel av cirka 77 cm. Sockelpartiet av huggen granit är infällt i tegelmuren. Den nedre källarmuren är av 75-80 cm tjock inramrad betong med sparsten.

Grundläggning

är utförd som källarmur av omlaten lagda i betand utan särskild utbetning. Källargolvet är en tunn inramrad betongplatta gjuten direkt på en bädd av grus.

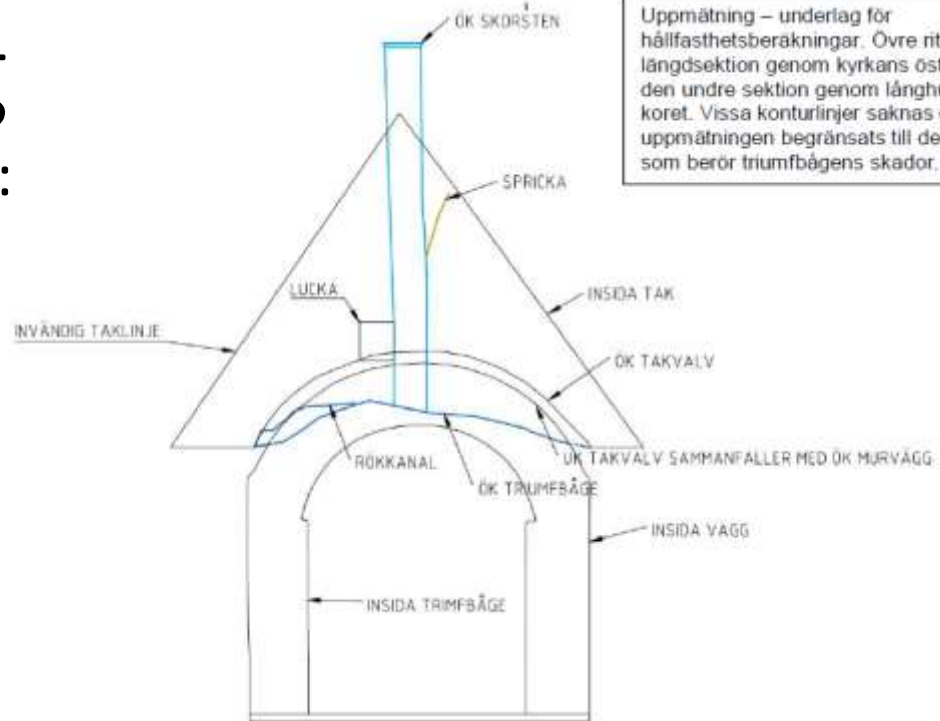


Ur: Så byggdes husen 1880-1980

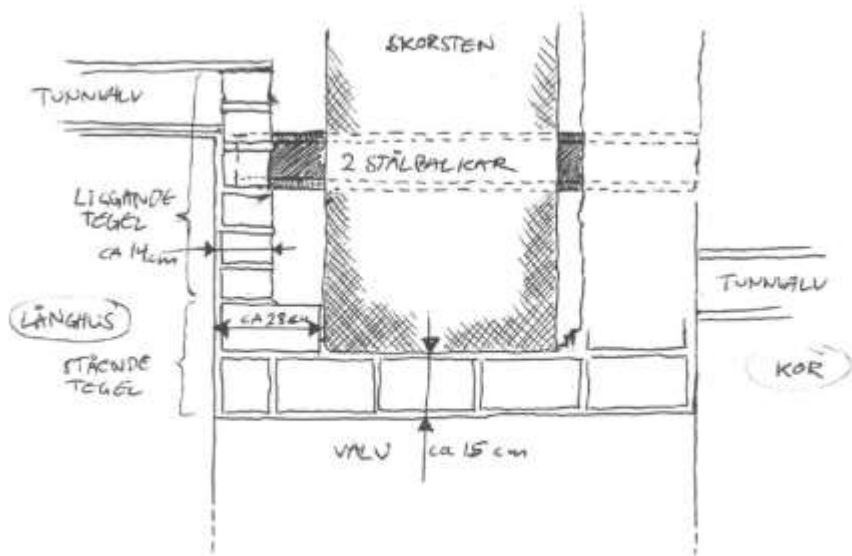
Förundersökning

Skaffa kunskap om byggnaden:

- Arkiv
- Besiktning
- Undersökningar (ingrepp)
- Mätningar
- Ritningar
- Bedömningar
- Intervjuer
- Rapport

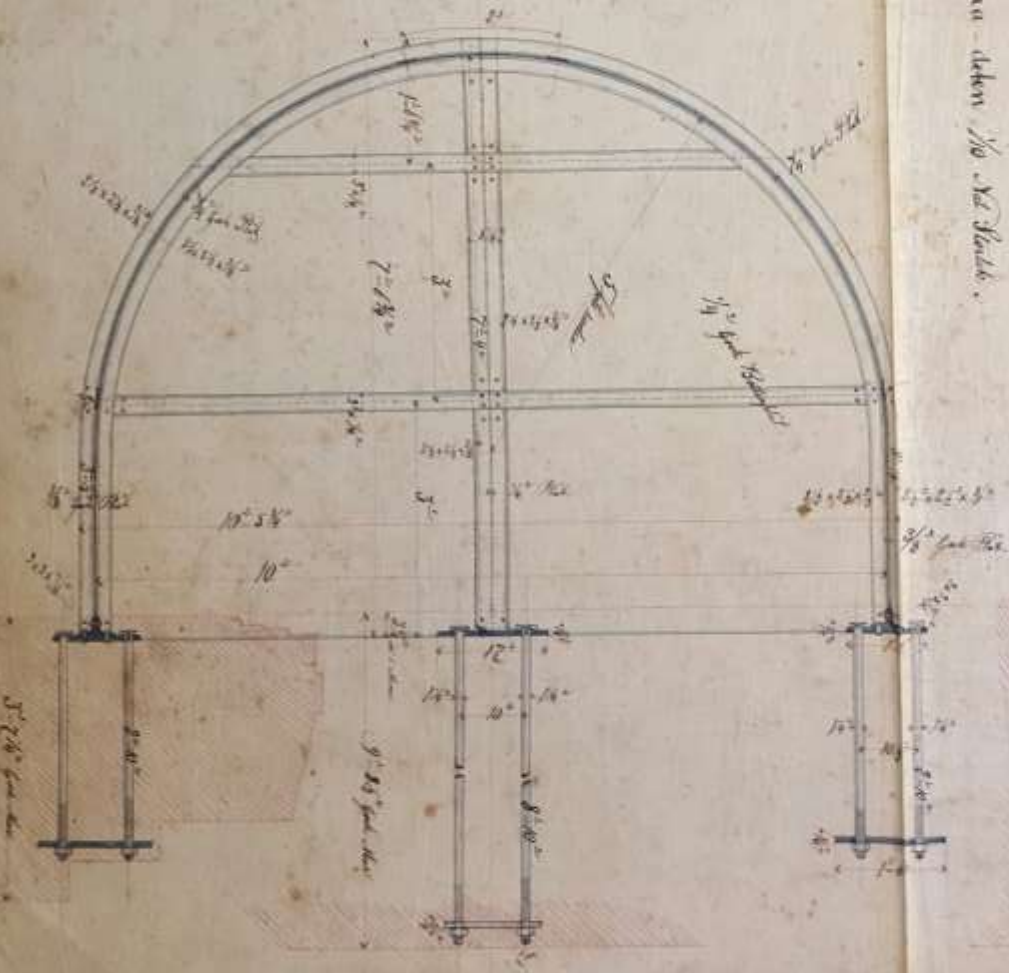
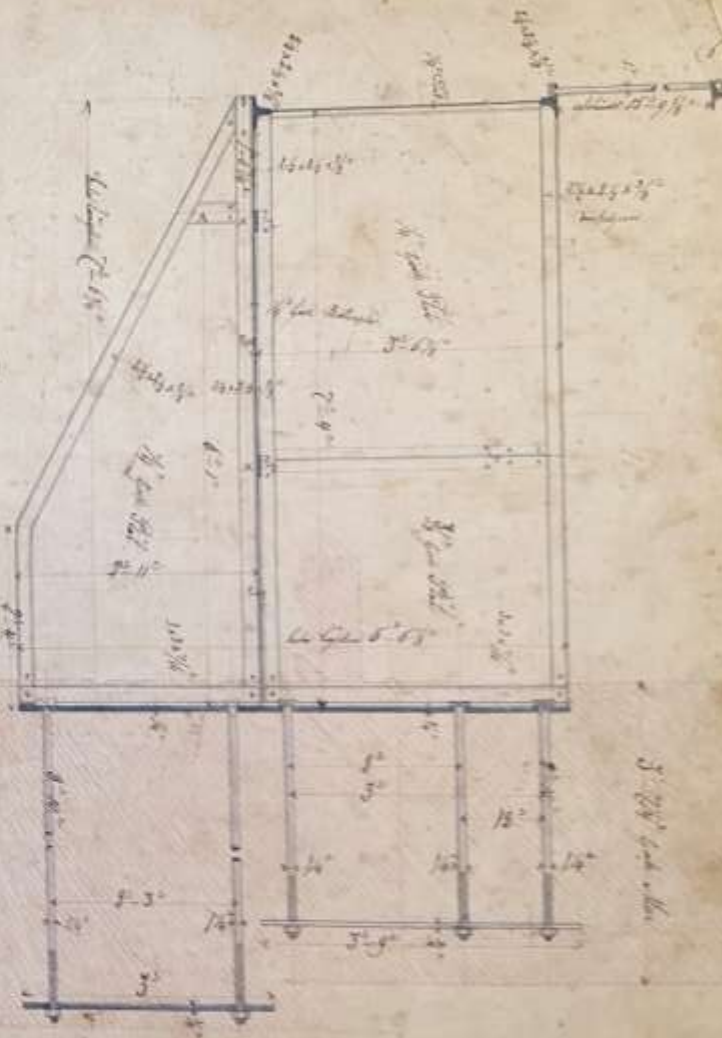


Uppmätning – underlag för hållfasthetsberäkningar. Övre ritning visar längdsektion genom kyrkans östra del, den undre sektion genom långhuset, mot koret. Vissa konturlinjer saknas eftersom uppmätningen begränsats till de delar som berör triumfbågens skador.



Balkong zu Malinö Rathaus

Malinö staden No 10 Ställe.

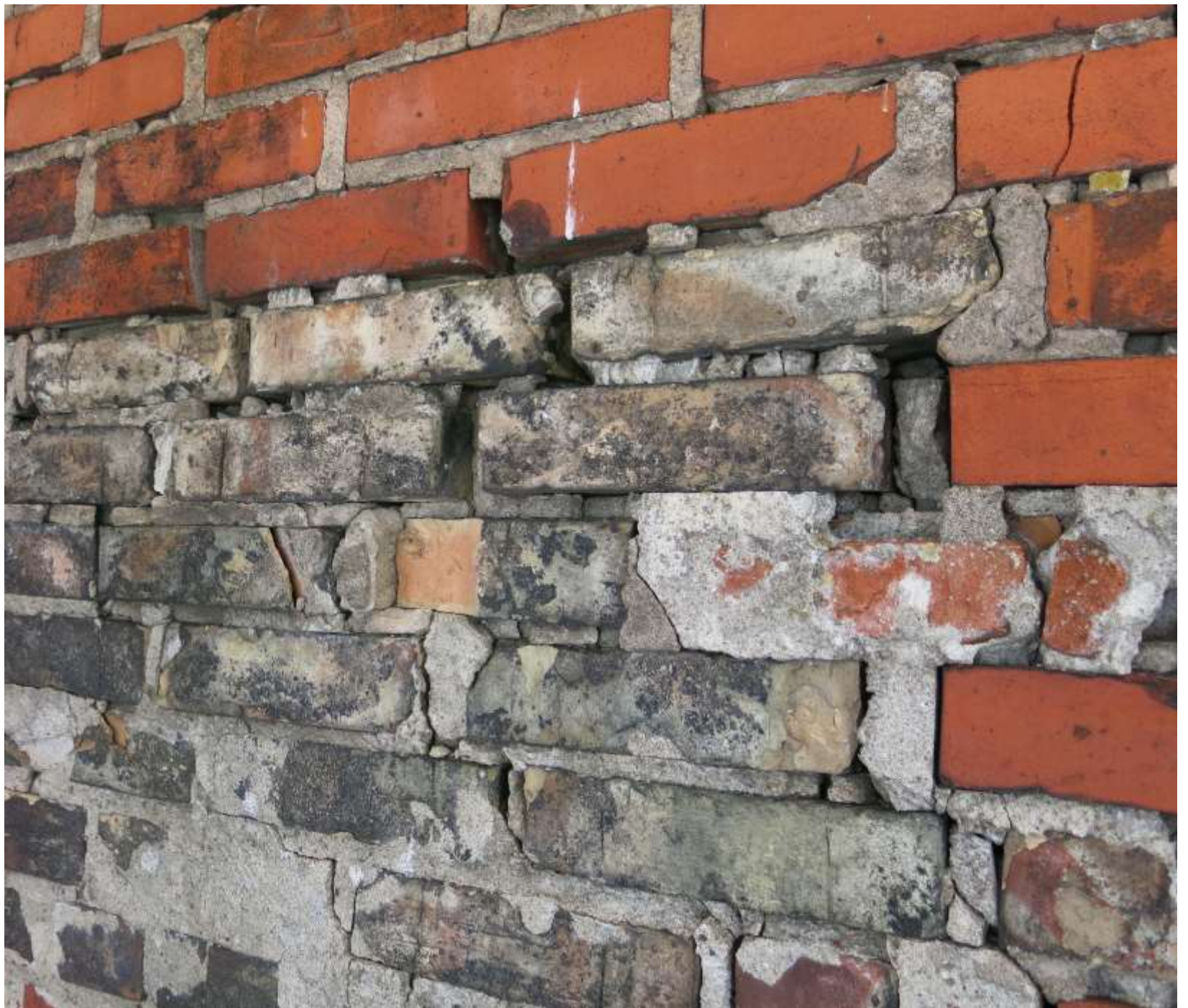


Typiska skador





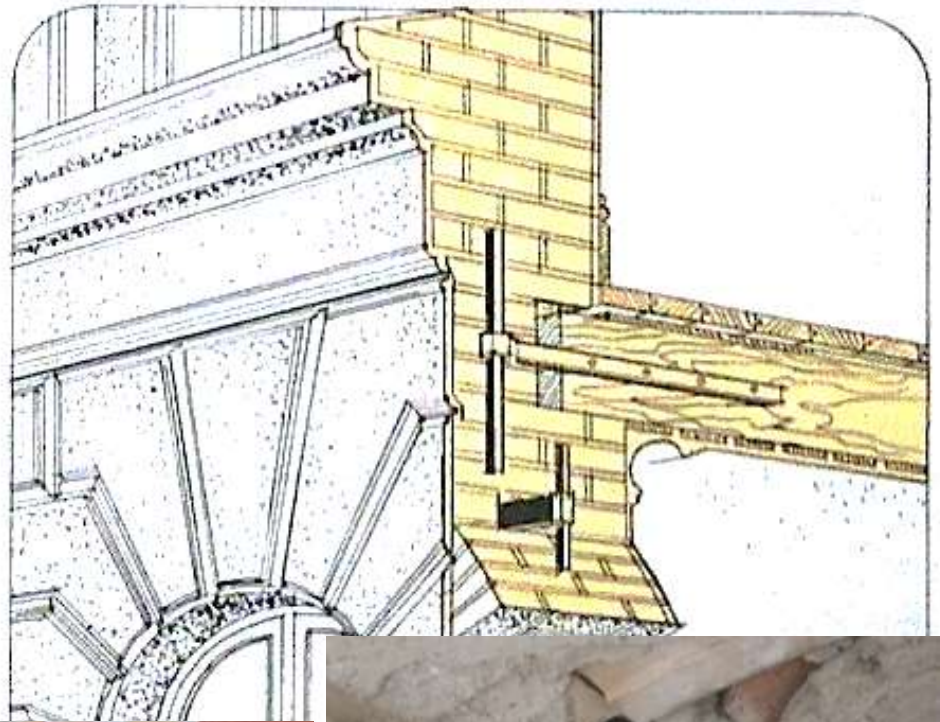


















1870

1720

2480

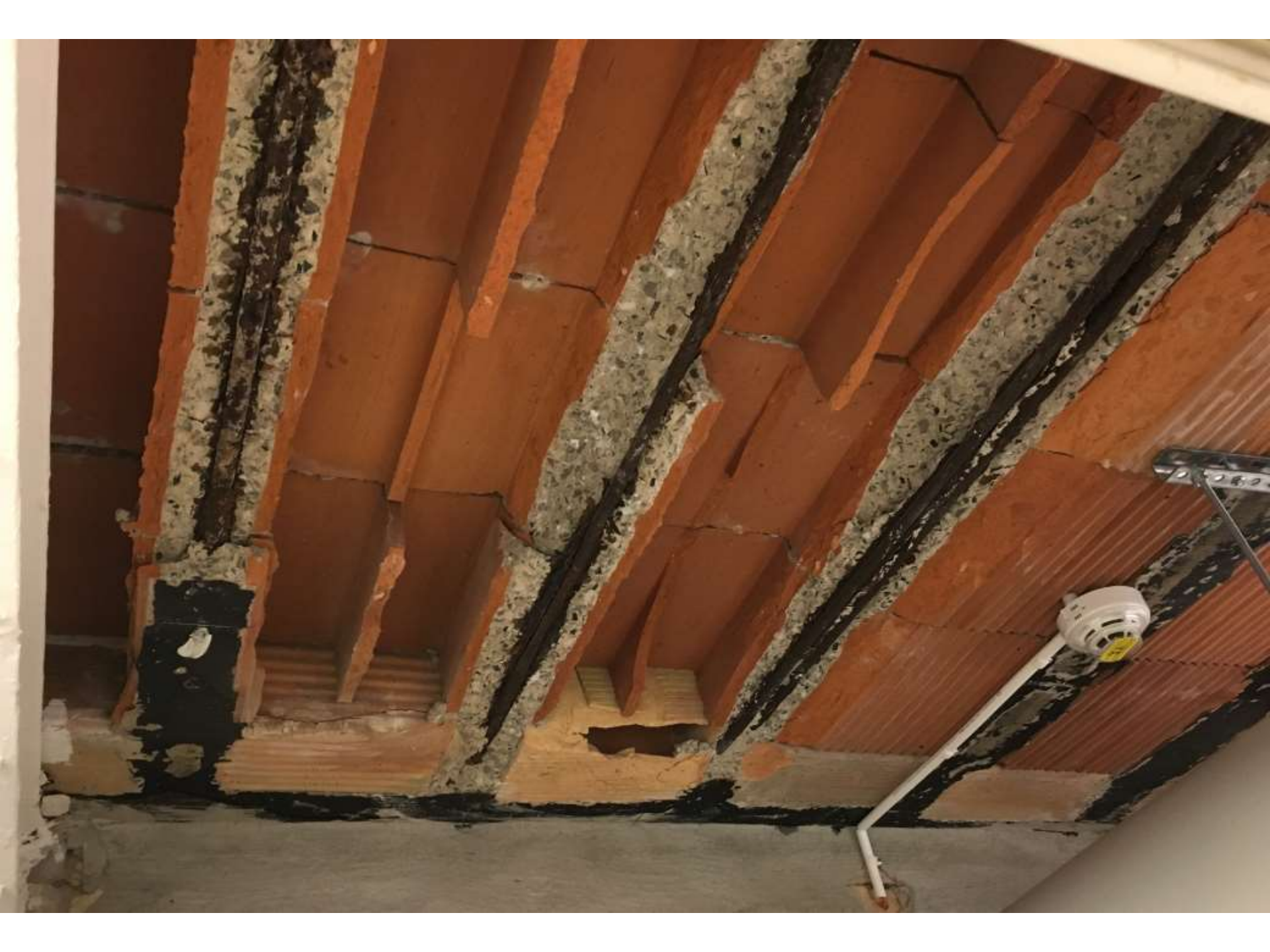




























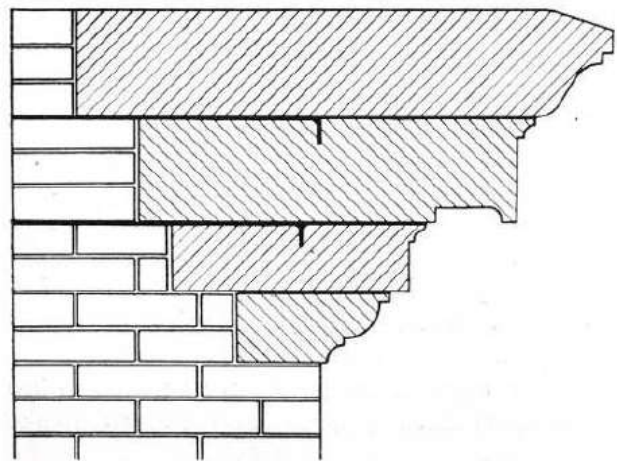


Fig. 81. Taklist av natursten med tyngdpunkten liggande innanför murlivet.





Underhållsplan – strukturerad vård

BRF TALLINN

REVAL 8, MALMÖ STAD



UNDERHÅLLSPLAN – DEL A
BESKRIVNINGAR
2016-11-05

BRF TALLINN

REVAL 8, MALMÖ STAD



UNDERHÅLLSPLAN – DEL B
VÅRDANVISNINGAR
2016-11-05

BRF TALLINN

REVAL 8, MALMÖ STAD



UNDERHÅLLSPLAN – DEL C
STATUS/ÅTGÄRDSBEHOV
2016-11-05

BRF TALLINN

REVAL 8, MALMÖ STAD



UNDERHÅLLSPLAN – CHECKLISTOR
2016-10-06